

2023 ОНЫ БАТЛАГДСАН ТӨСВИЙН
МЭДЭЭЛЛИЙГ АШИГЛАВ





Швейцарын хөгжлийн агентлаг болон Нийгмийн эгэх хариуцлагын дэлхийн түншлэлийн санхүүжилтээр хэрэгжүүлж буй "Монгол Улсад нийгмийн эгэх хариуцлагыг бэхжүүлэх нь" буюу MASAM II төслийн хүрээнд тус дүүргийн "Иргэдийн төсөв" эмхэтгэлийг бүтээв.

МЭНДЧИЛГЭЭ



Төсөв бол тухайн орон нутгийн хөгжлийн гол тулгуур юм. Монгол улсад Төсвийн тухай хууль батлагдсанаар орон нутгийн эдийн засгийг бодлогоор дэмжин Орон нутгийн хөгжлийн санг бий болгосон явдалд иргэн хүний хувьд талархаж байдаг.

Орон нутгийн хөгжлийн сан болоод бүх шатны төсвийг төлөвлөхдөө иргэд, оршин суугчдын саналд тулгуурлан боловсруулж, хэрэгжилтэд иргэдийн хяналт тавих нөхцөл боломжийг бүрдүүлэн ажилласнаар иргэдэд нэн хэрэгцээ шаардлагатай хөрөнгө оруулалтын ажлууд хийгдэж иргэдийн аятай тухтай, аюулгүй амьдрах таатай орчин бүрдэж дүүрэг, орон нутгийн

орчин бүрдэж дүүрэг, орон нутгийн өнгө үзэмж өдрөөс өдөрт өнгөжин жавхаажиж байна.

Төсөв, хөрөнгө оруулалтын төлөвлөлт, хуваарилалт, зарцуулалтанд хяналт тавих, иргэд, олон нийтэд цаг тухайд нь үнэн бодит санхүүгийн мэдээллээр хангах, төсөв, санхүүг ил тод болгох, иргэдийн санхүүгийн боловсролыг нэмэгдүүлэх зорилгоор "Иргэдийн төсөв-2022" эмхтгэлийг санаачлан дэмжлэг үзүүлж ажилласан Швейцарын хөгжлийн агентлаг болон "Монгол улсад нийгмийн эгэх хариуцлагыг бэхжүүлэх нь" буюу MASAM II төслийн хамт олонд дүүргийнхээ нийт иргэдийнхээ нэрийн өмнөөс баярласан талархсанаа илэрхийлж, ажлын амжилт хүсье.

ХҮНДЭТГЭСЭН,
АЛТАНХУЯГИЙН СҮХБОЛД
БАГАХАНГАЙ ДҮҮРГИЙН ЗАСАГ ДАРГА



АГУУЛГА



МЭНДЧИЛГЭЭ

1

4

ДҮҮРЭГ

5

ТӨСӨВ ГЭЖ ЮУ ВЭ?

6

ДҮҮРГИЙН ТАТВАРЫН ОРЛОГО

7

ДҮҮРГИЙН ОНХС

8

ДҮҮРГИЙН ТӨСВИЙН ОРЛОГО, ЗАРЛАГА

12

ДҮҮРГИЙН ХӨРӨНГӨ ОРУУЛАЛТ

13

ДҮҮРГИЙН ОНХС-ГИЙН ХӨРӨНГӨ ОРУУЛАЛТ

14

ХОРООДЫН ХӨРӨНГӨ ОРУУЛАЛТ, ОНХС

16

НЭР, НЭРШЛИЙН ТАЙЛБАР

17

НИЙСЛЭЛ, ДҮҮРГИЙН ЧИГ ҮҮРЭГ

18

ТОВЧИЛСОН ҮГСИЙН ТАЙЛБАР

19

ДҮҮРЭГТЭЙ ХОЛБОГДОХ МЭДЭЭЛЭЛ



ᠪᠠᠭᠠᠬᠠᠨᠭᠠᠢ ᠲᠦᠭᠦᠷᠭᠢ



ЭРХЭМ ЗОРИЛГО:

Төрийн бодлого, хууль тогтоомж, тогтоол шийдвэрийн хэрэгжилтийг зохион байгуулах, гүйцэтгэлд хяналт тавих, нутаг дэвсгэрийн эдийн засаг, нийгмийн хөгжлийг төлөвлөх, хэрэгжилтийг зохицуулах, хяналт шинжилгээ хийх, Засаг даргын бүрэн эрхээ хэрэгжүүлэх нөхцлийг бүрдүүлэх, нутгийн захиргааны байгууллагуудын үйл ажиллагааны уялдааг хангах, захиргааны болон төсөв, татвар, санхүүгийн удирдлага, зохион байгуулалтыг хангах, холбогдох байгууллага, иргэдэд мэдээлэл өгөх, мэргэжил арга зүйн дэмжлэг үзүүлэхэд оршино.

АЛСЫН ХАРАА:

Амьдрахад таатай хүн төвтэй, төвлөрөлийг сааруулах, эдийн засгийн үр өгөөжтэй менежмент бүхий дүүргийг болох



Багахангай дүүрэг

Багахангай дүүрэг нь 1992 онд байгуулагдсан бөгөөд Монгол улсын нийслэл Улаанбаатараас зүүн урагш 90 км-т, далайн түвшнээс дээш 1614 м өргөгдсөн, 14 мянган га нутаг дэвсгэртэй, баруун болон баруун хойд талаараа Төв аймгийн Сэргэлэн сум, зүүн болон урд талаар Баян сумтай хил залган оршдог

НИЙТ ХҮН АМЫН ТОО



Нийт 25,656 малтай



ТӨСӨВ ГЭЖ ЮУ ВЭ?

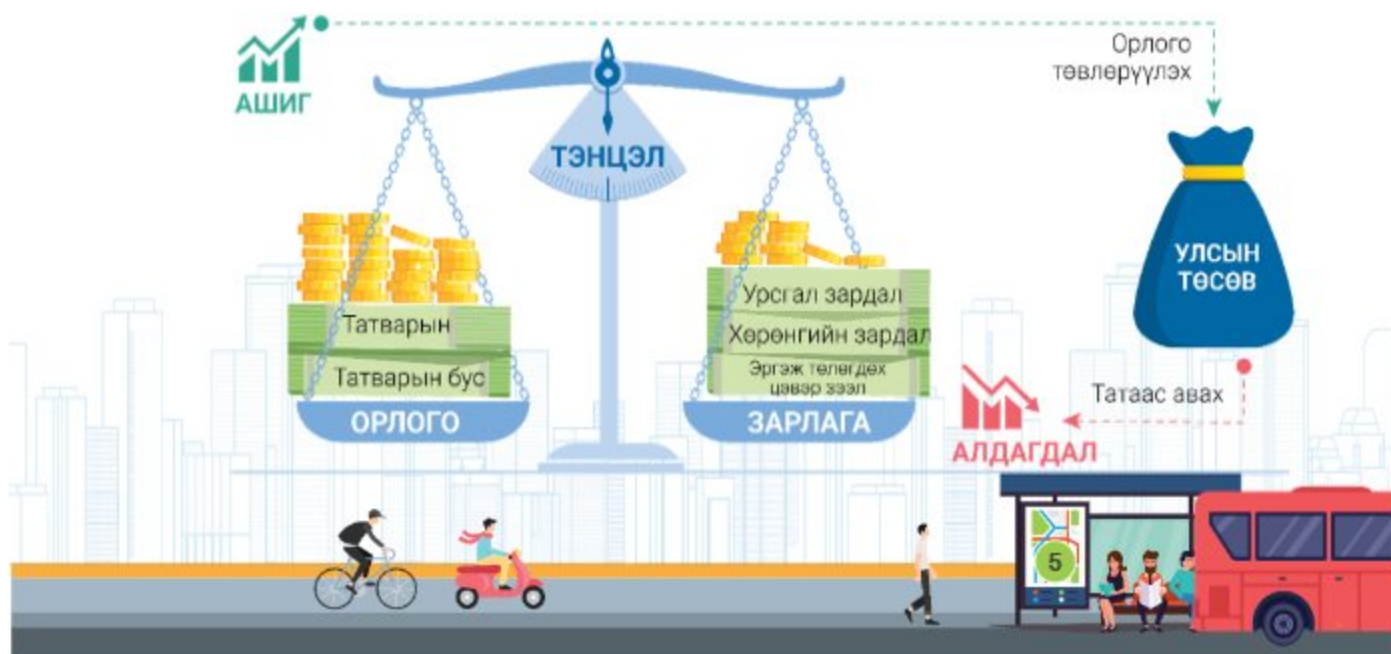
Төрийн болон орон нутгийн чиг үүргийг хэрэгжүүлэх зорилгоор төрийн мэдэлд хуримтлуулан хуваарилж зарцуулах хөрөнгө



ТӨСВИЙН БҮТЭЦ:



ОРОН НУТГИЙН ТӨСВИЙН ОРЛОГО, ЗАРЛАГА, ТЭНЦЭЛ:



ДҮҮРГИЙН ТАТВАРЫН ОРЛОГО:

2022 оныг хүртэл:	▶	2022 оны 1 дүгээр сарын 1-нээс мөрдөж буй
 Цалин хөлс түүнтэй адилтгах орлогын албан татвараас бусад хувь хүний орлогын албан татвар;		 Цалин хөлс түүнтэй адилтгах орлогын албан татвараас бусад хувь хүний орлогын албан татвар;
 Галт зэвсгийн албан татвар;		 Галт зэвсгийн албан татвар;
 Байгалийн ургамал ашигласны төлбөр;		 Байгалийн ургамал ашигласны төлбөр;
 Ойгоос хэрэглээний мод, түлээ бэлтгэж ашигласны төлбөр;		 Ойгоос хэрэглээний мод, түлээ бэлтгэж ашигласны төлбөр;
 Түгээмэл тархацтай ашигт малтмал ашигласны төлбөр;		 Түгээмэл тархацтай ашигт малтмал ашигласны төлбөр;
 Хүн амын унд, ахуйн хэрэгцээний зориулалтаар ус, рашаан ашигласны төлбөр;		 Хүн амын унд, ахуйн хэрэгцээний зориулалтаар ус, рашаан ашигласны төлбөр;
 Хог хаягдлын үйлчилгээний хураамж;		 Хог хаягдлын үйлчилгээний хураамж;
 Газрын төлбөрийн орлогын 40%;		 Газрын төлбөр;
		 Үл хөдлөх хөрөнгийн албан татвар;
		 Цалин хөлс, түүнтэй адилтгах орлогын албан татвар.

ДҮҮРГИЙН ТАТВАРЫН БУС ОРЛОГО



Орон нутгийн өмчит болон орон нутгийн өмчийн оролцоотой хуулийн этгээдийн орон нутгийн өмчид ногдох хувьцааны ногдол ашиг;



Орон нутгийн өмчийн эд хөрөнгийг ашигласны төлбөр болон борлуулсны орлого, хүү, торгуулийн орлого;



Хууль тогтоомжийн дагуу дүүргийн төсөвт орох бусад орлого;



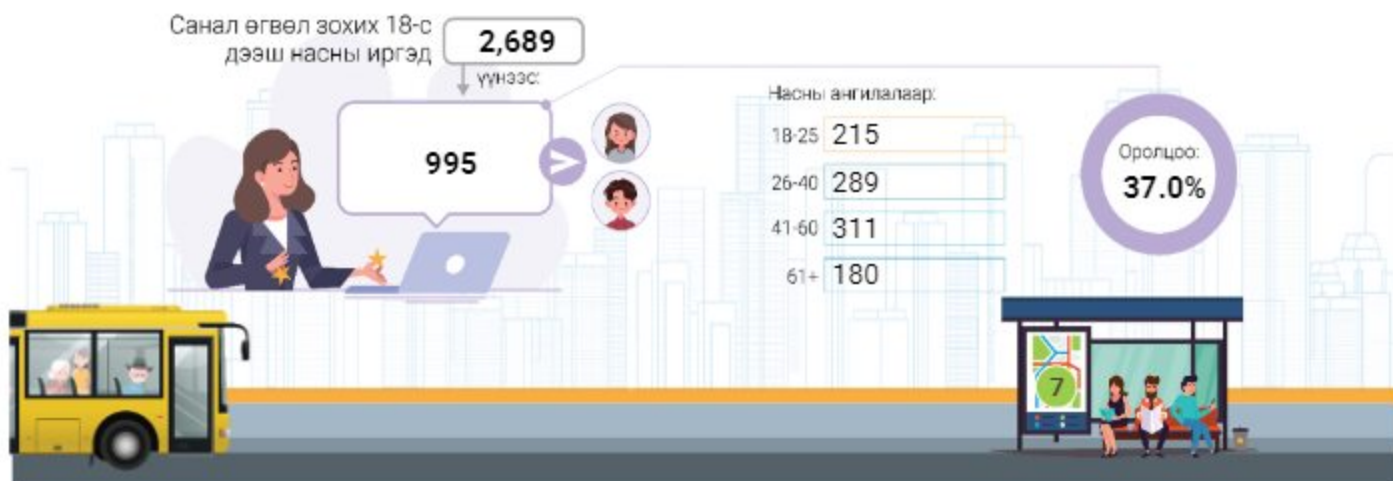
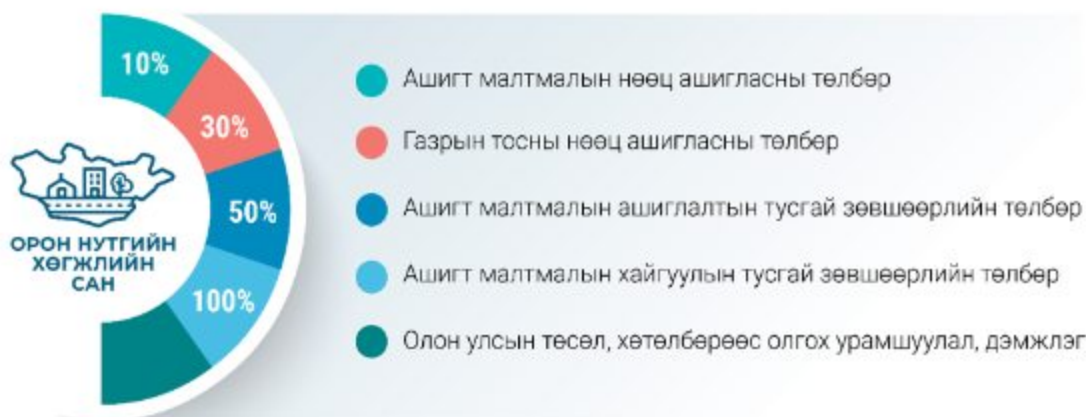
Газар, байгалийн баялгийн нөөцийг хуульд заасан хэлбэрээр эзэмших, ашиглах, захиран зарцуулахтай холбогдон бий болох орлого нь төсвийн орлого байна;



ДҮҮРГИЙН ОРОН НУТГИЙН ХӨГЖЛИЙН САН:

Орон нутгийн хөгжлийг дэмжих, бүс нутгийн тэнцвэртэй байдлыг хангах зорилгоор улсын төсвөөс орон нутгийн төсөвт олгохоор дахин хуваарилсан хөрөнгө.

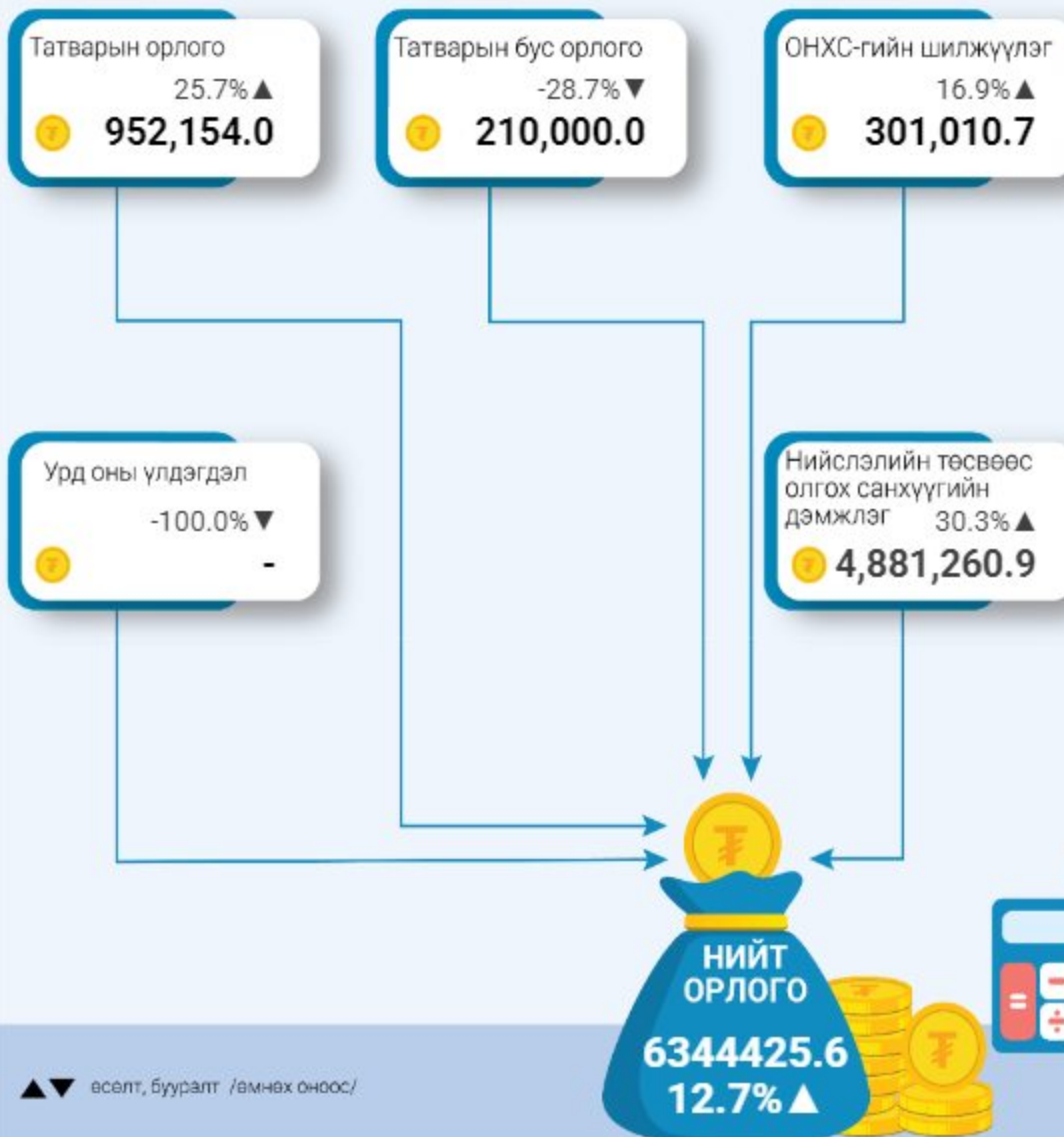
ИРГЭДИЙН ОРОЛЦОО:



ДҮҮРГИЙН 2023 ОНЫ ТӨСӨВ

ОРЛОГО

Мянган төгрөг

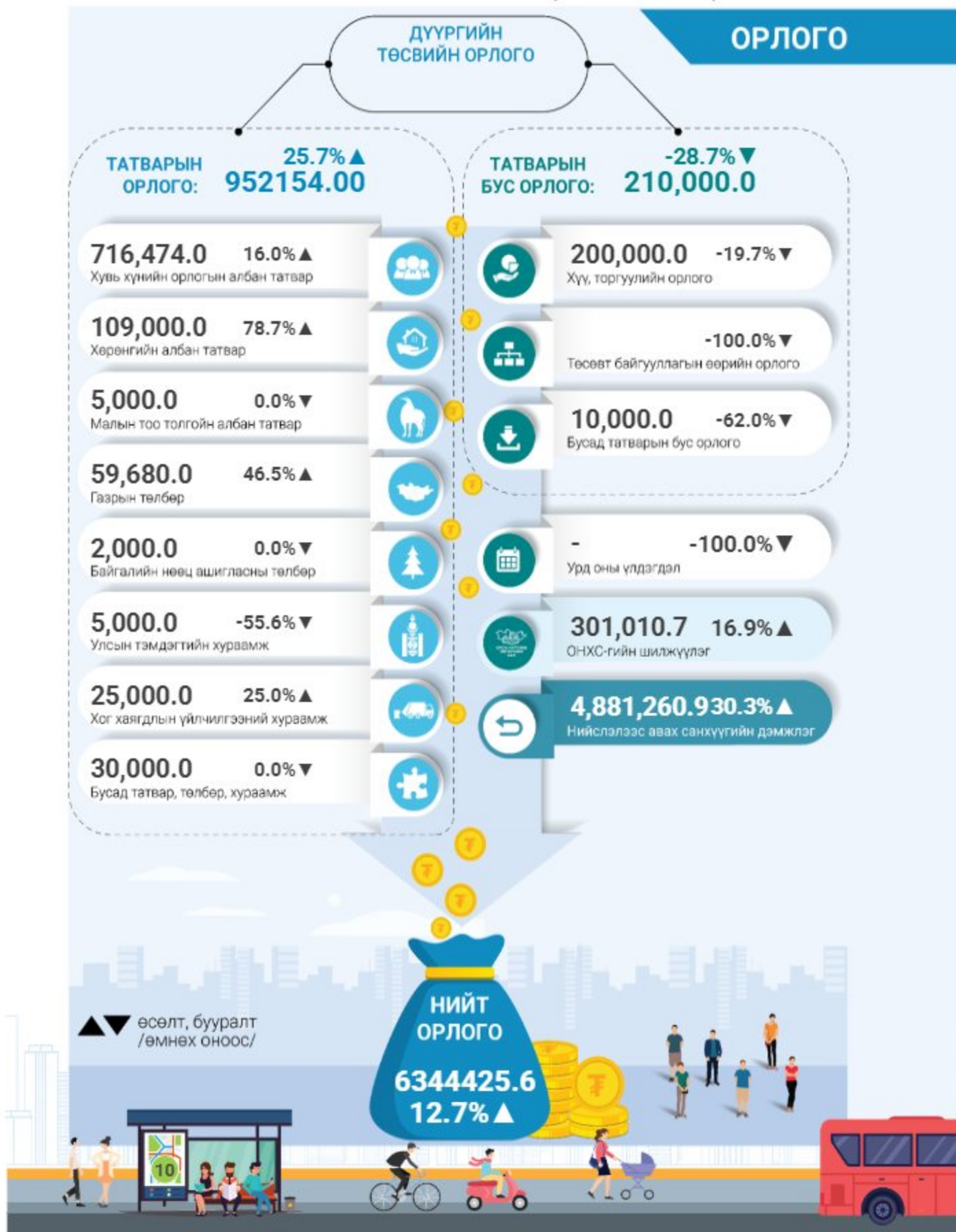


ЗАРЛАГА

Мянган төгрөг



ДҮҮРГИЙН ТӨСВИЙН ОРЛОГЫН ЗАДАРГАА (Мянган төгрөг)



ДҮҮРГИЙН ТӨСВИЙН ЗАРЛАГЫН ЗАДАРГАА (Мянган төгрөг)

ЗАРЛАГА

▲ ▼ өсөлт, бууралт /өмнөх оноос/

НИЙТ
ЗАРЛАГА
6344425.6
12.7%▲



3,442,350.5 27.4%▲
Төрийн үйлчилгээ



5,000.0 0.0%▼
Байгаль орчин

314,756.2 -31.1%▼
Боловсрол, спорт



412,594.4 48.7%▲
Соёл

0.0%▼
Эрүүл мэнд



0.0%▼
Нийгмийн хамгаалал

2,026,713.8 31.3%▲
Хот тохижилт, нийтийн аж ахуйн үйлчилгээ



0.0%▼
Зам, тээвэр

0.0%▼
Бусад



37,000.0 -90.5%▼
Хөрөнгө оруулалт



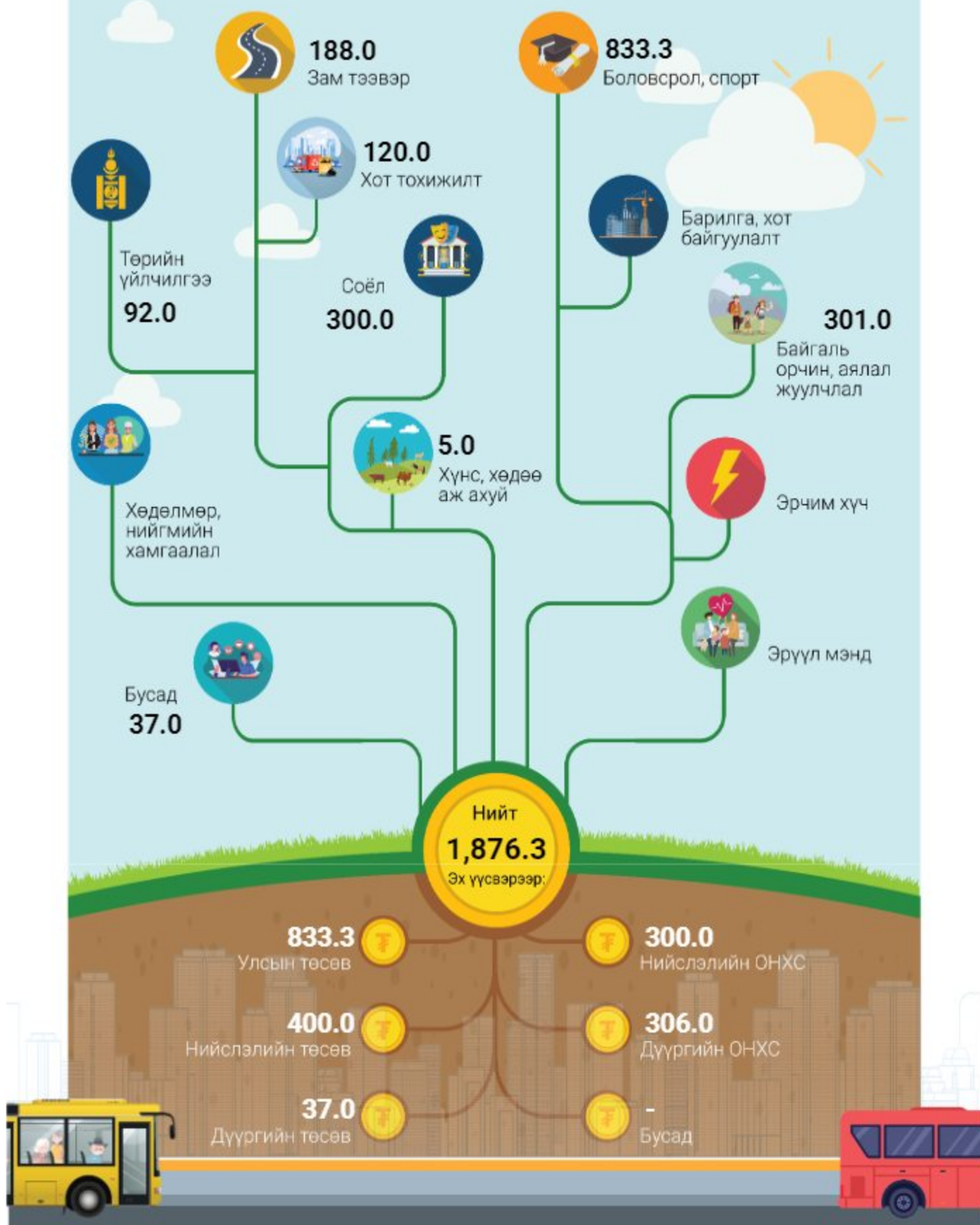
106,010.7 -59.6%▼
ОНХС



- 0.0%▼
Дүүргээс нийслэлд төвлөрүүлэх орлого



ДҮҮРГИЙН НИЙТ ХӨРӨНГӨ ОРУУЛАЛТ



ДҮҮРГИЙН ОНХС-ГИЙН ХӨРӨНГӨ ОРУУЛАЛТ

Нийт дүн
306.0



Боловсрол,
спорт



Хот тохижилт



Барилга, хот
байгуулалт



Төрийн
үйлчилгээ



Хүнс, хөдөө
аж ахуй



Эрчим хүч



Зам тээвэр



Эрүүл мэнд



Хөдөлмөр,
нийгмийн
хамгаалал



Бусад



306.0

Байгаль
орчин, аялал
жуулчлал



Соёл



1-Р ХОРОО



ХӨРӨНГӨ ОРУУЛАЛТ (сая төгрөг)



Нийслэлийн ТХО



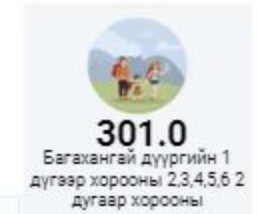
Дүүргийн ТХО



Нийслэлийн ОНХС



Дүүргийн ОНХС



2-Р ХОРОО



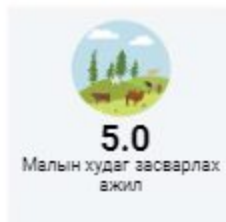
ХӨРӨНГӨ ОРУУЛАЛТ (сая төгрөг)



УЛСЫН ТХО



Дүүргийн ОНХС



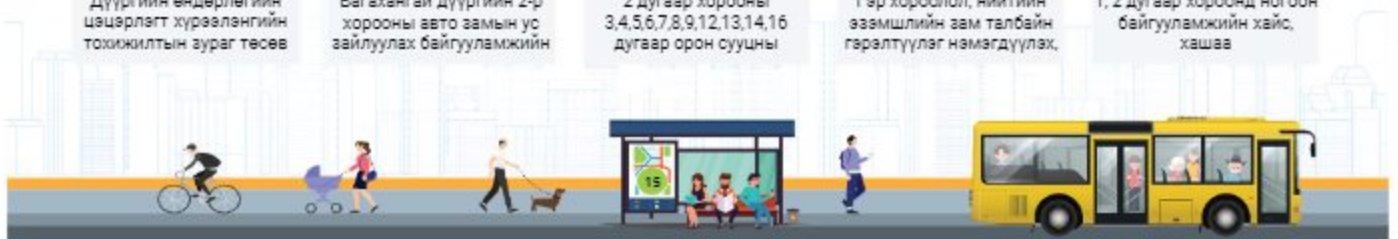
Нийслэлийн ТХО



Дүүргийн ТХО



Нийслэлийн ОНХС



НЭР, НЭРШЛИЙН ТАЙЛБАР

ТӨСВИЙН ОРЛОГО:

Хууль тогтоомжийн дагуу улсын болон орон нутгийн төсөв бүрдүүлэх орлого, төсвийн байгууллагын өөрийн үйл ажиллагааны орлого

ТӨСВИЙН ЗАРЛАГА:

Төсөв захирагчийн үйл ажиллагаа, хэрэгжүүлэх хөтөлбөр, төсөл, арга хэмжээг санхүүжүүлэхээр батлагдсан төсвөөс хуваарилан, зарцуулах хөрөнгө

ТЭНЦЭЛ:

Тухайн төсвийн жилийн төсвийн нийт орлого, зарлагын зөрүү

ОРОН НУТГИЙН ТӨСӨВ:

Аймаг, нийслэл, сум, дүүргийн ИТХ-аас баталсан, тухайн шатны төсөвт харьяалагдах ерөнхийлөн захирагчийн бүрдүүлж, хуваарилан зарцуулах хөрөнгө

ТӨСВИЙН АШИГ:

Төсвийн зарлагаас давсан орлого

ТӨСВИЙН АЛДАГДАЛ:

Төсвийн орлогоос давсан зарлага

ТӨЛӨӨЛӨН ГҮЙЦЭТГҮҮЛЭХ ТӨРИЙН ЧИГ ҮҮРЭГ:

Нэгжийн удирдлагад төрөөс шилжүүлсний дагуу түүний нэрийн өмнөөс хэрэгжүүлэх эдийн засаг, нийгмийн шинжтэй асуудлууд

ХӨРӨНГӨ ОРУУЛАЛТ:

Төсвөөс санхүүжүүлж, тухайн шатны төсөвт хамаарах хуулийн этгээдийн өмчлөлд шилжих төсөл, арга хэмжээ, барилга байгууламжийн зардлыг хөрөнгө оруулалт гэнэ

ОРОН НУТГИЙН ХӨГЖЛИЙН НЭГДСЭН САН:

Орон нутгийн хөгжлийг дэмжих, бүс нутгийн тэнцвэртэй байдлыг хангах зорилгоор улсын төсвөөс орон нутгийн төсөвт олгохоор дахин хуваарилалт хийх хөрөнгө

ОРОН НУТГИЙН ТӨСВИЙН СУУРЬ ОРЛОГО:

Тухайн шатны төсөвт орох татварыг доод хувь, хэмжээгээр тооцсон орлого болон татварын бус орлогын нийлбэр

ОРОН НУТГИЙН ТӨСВИЙН СУУРЬ ЗАРЛАГА:

Засаг захиргаа, нутаг дэвсгэрийн нэгжийн удирдлагыг болон орон нутгийн чиг үүргийг хэрэгжүүлэхтэй холбогдох урсгал болон хөрөнгийн зарлагын нийлбэр

ТӨСВИЙН ТОДОТГОЛ:

Тухайн жилийн төсвийг баталсан эрх бүхий байгууллагын шийдвэрт нэмэлт, өөрчлөлт оруулахыг төсвийн тодотгол гэнэ

АЙМАГ, СУМЫН ЧИГ ҮҮРЭГ:

	ЗЗНДНТУТХ-ийн 21-22-р зүйл	Аймаг	Сум
НУТГИЙН УДИРДЛАГА	Аймгийн дунд хугацааны хөгжлийн үндсэн чиглэл, бодлого, төлөвлөлт	✓	
	Сумын хөгжлийн үндсэн чиглэл, бодлого, төлөвлөлт		✓
	Орон нутгийн өмчийн ашиглалт, эзэмшилт, захиран зарцуулалт, түүнд тавих хяналт	✓	✓
	Орон нутгийн төсөв, түүний төлөвлөлт, гүйцэтгэл, тайлан, хяналт	✓	✓
	Хууль тогтоомжид заасан хүрээнд албан татвар, төлбөр, хураамжийн хувь хэмжээг тогтоох	✓	✓
	ОНХС-гийн төлөвлөлт, хуваарилалт, зарцуулалт болон бусад сангийн бүрдүүлэлт, зарцуулалт, тайлан, хяналт	✓	✓
	Аймгийн хүний нөөцийн бодлогын төлөвлөлт, хөтөлбөр	✓	
	Аймгийн хүний нөөцийн хөтөлбөрийн хэрэгжилт, ажиллах нөхцөл		✓
ҮЙЛДВЭР, ХӨДӨӨ АЖ АХУЙ, БАЙГАЛЬ ОРЧИН	Аймгийн хүнс, хөдөө аж ахуй, үйлдвэрлэлийн хөтөлбөр, хэрэгжилтэд тавих хяналт	✓	
	Аймгийн хүнс, хөдөө аж ахуй, үйлдвэрлэлийн хөтөлбөрийн хэрэгжилт		✓
	Аймгийн жижиг, дунд үйлдвэрлэлийг хөгжүүлэх сангийн менежмент	✓	
	Аймгийн аялал жуулчлалын бодлого, менежмент	✓	
	Аялал жуулчлалын үйл ажиллагааны зохицуулалт		✓
ХОТ, НИЙТИЙН АЖ АХУЙ, ДЭД БҮТЭЦ	Орон сууц, нийтийн аж ахуйн удирдлага		✓
	Гудамж, талбайн нэр, хаягжилтын нийтлэг зохицуулалт	✓	
	Суурин газрын гэрэлтүүлэг, арчлалт		✓
	Харилцаа, холбоо, цахилгаан, дулаан түгээх сүлжээ, цэвэр ус, бохир усны шугам болон хаягдал ус зайлуулах байгууламж, үерийн далан, суваг тэдгээрт хамааралтай барилга байгууламжийн төлөвлөлт, ашиглалт, хяналт,	✓	
	Сум хоорондын нийтийн тээврийн зохицуулалт	✓	
	Сумын хүн амын ундны болон ахуйн хэрэгцээний уст цэгийн төлөвлөлт, байршил, ашиглалт, хамгаалалт		✓
	Орон нутгийн зам, гүүр тэмдэг, тэмдэглэгээ, арчлалт, хамгаалалт		✓
	Суурин газрын замын хөдөлгөөн, авто зогсоолын зохицуулалт		✓
	Нийтийн зэмшлийн зам талбай, олон нийтийн соёл амралтын хүрээлэн, ногоон байгууламжийн ашиглалт, хамгаалалт		✓
	Орон нутгийн цэвэрлэх байгууламжийн арчлалт		✓
	Гал түймэр, үерийн хамгаалалтын байгууламж, суваг шуудуу, арчлалт		✓
	Аюултай болон үйлдвэрлэлийн хог хаягдлын менежмент	✓	
	Хог хаягдлын цэгийн байршил, энгийн хог хаягдлын менежмент		✓
Оршуулгын газрын үйл ажиллагааны зохицуулалт		✓	
ХУДАЛДАА, ҮЙЛЧИЛГЭЭ	Худалдаа, үйлчилгээний нийтлэг зохицуулалт	✓	
	Худалдаа, үйлчилгээний зохион байгуулалт, хяналт		✓
НИЙГЭМ, СОЁЛЫН САЛБАР	Мэргэжлийн сургалт үйлдвэрлэлийн төв, нэгдсэн эмнэлэг, аймгийн музей, театр, номын сан, соёлын ордон, биеийн тамир, спортын цогцолборын барилга байгууламж, хөдлөх хөрөнгийн ашиглалт, засвар, үйлчилгээ	✓	
	Сумын сургууль, цэцэрлэг, эмнэлэг, соёлын төв, номын сан, биеийн тамир, спортын барилга байгууламж, хөдлөх хөрөнгийн ашиглалт, засвар, үйлчилгээ		✓
	Хөшөө дурсгалын нийтлэг зохицуулалт	✓	
	Хөшөө дурсгалын байршил, хамгаалалт		✓

ТОВЧИЛСОН ҮГСИЙН ТАЙЛБАР

- ▶▶ **ДНБ** Дотоодын нийт бүтээгдэхүүн
- ▶▶ **ЕБС** Ерөнхий боловсролын сургууль
- ▶▶ **ЗАН** Заах аргын нэгдэл
- ▶▶ **ЗДТГ** Засаг даргын Тамгын газар
- ▶▶ **ЗЗНДНТУТХ** Засаг захиргаа, нутаг дэвсгэрийн нэгж, түүний удирдлагын тухай хууль
- ▶▶ **ИТХ** Иргэдийн Төлөөлөгчдийн хурал
- ▶▶ **НДШ** Нийгмийн даатгалын шимтгэл
- ▶▶ **ОНӨААТҮГ** Орон нутгийн өмчит аж ахуйн тооцоот үйлдвэрийн газар
- ▶▶ **ОНХС** Орон нутгийн хөгжлийн сан
- ▶▶ **СӨББ** Сургуулийн өмнөх боловсролын байгууллага
- ▶▶ **ТБОНӨХБАУХАТ** Төрийн болон орон нутгийн өмчийн хөрөнгөөр бараа, ажил, үйлчилгээ худалдан авах тухай
- ▶▶ **УИХ** Улсын Их Хурал
- ▶▶ **ЭМТ** Эрүүл мэндийн төв